



MINISTÈRE DES ARMÉES

CAHIER DES CLAUSES TECHNIQUES PARTICULIÈRES CCTP

Objet du marché :

**METZ/THIONVILLE (57) – Emprises diverses
Entretien des pièges à balles –
Purges profondes en granulats**

DESCRIPTIF TECHNIQUE	3
1 - Description des travaux	3
2 - Remplacement des bois en haut de fosse	4
3 - Retrait et évacuation des granulats pollués et des déchets de tir	4
4 - Pose des granulats synthétiques sur les pièges à balle	5
5 – Remise à niveau des deux portes d'accès – Stand de Chambièrè.....	5
6 - Fourniture d'une bâche – Stand de Thionville	6
7 - Le nettoyage complet et protection de l'ouvrage et abords.....	6
Annexes.....	7
Etat existant.....	7
Bâche de recouvrement de sable.....	9
Portes à isoler	9
Plans.....	10
Plans Thionville.....	10
Plans Metz	10

DESCRIPTIF TECHNIQUE

1 - Description des travaux

Les travaux consistent à remplacer les granulats des pièges à balles des deux stands de tir par la mise en place de granulats caoutchouc synthétiques neufs. Les pièges à balles doivent être expurgés de tous déchets de munitions et aucunes fines ne doit être présente.

Les opérations se décomposeront en une seule phase sur les deux sites suivants :

<u>Sites</u>	<u>Date prévisionnelle travaux</u>
METZ - Terrain de manœuvre de Chambières – Stand B4 – Bât 0015	Avril 2026
THIONVILLE - Terrain de manœuvre de Basse Guentrange – Stand B4 – Bât 0005	Mai 2026

Pour des raisons opérationnelles, la durée maximale d'intervention sur chacun des sites sera de 1 mois.

Les travaux comprennent :

- L'installation de chantier, dont les sanitaires sont à la charge de l'entreprise,
- La mise en place des protections dues à la réalisation des travaux,
- Le remplacement des bois de haut de fosse et de la ligne d'interdiction à 5m en bois tendre,
- Le criblage, retrait, et l'évacuation des granulats pollués et des déchets de tir,
- Les analyses de teneur en plomb nécessaire à la catégorisation des déchets,
- La mise en place des nouveaux granulats synthétiques sur le piège à balles,
- La fourniture d'une bache sur les pas de tir 25m, 50m, 75m et 100m (compris zone inférieur à 5m),
- L'évacuation des anciens tapis en toile de verre (revêtement des buttes),
- Le nettoyage complet et protection de l'ouvrage et abords.

Documents à fournir :

Avant l'exécution des travaux :

- Les fiches de contrôles primaires de tous les personnels (au moins 2 mois avant le début des travaux),
- Les documentations commerciales et techniques des matériaux mis en œuvre (bois, aspiratrice, cribleuse,...),
- Le planning des travaux définitif ainsi que la méthodologie de la dépose et de la mise en œuvre des granulats,
- Le SOGED adapté au chantier.

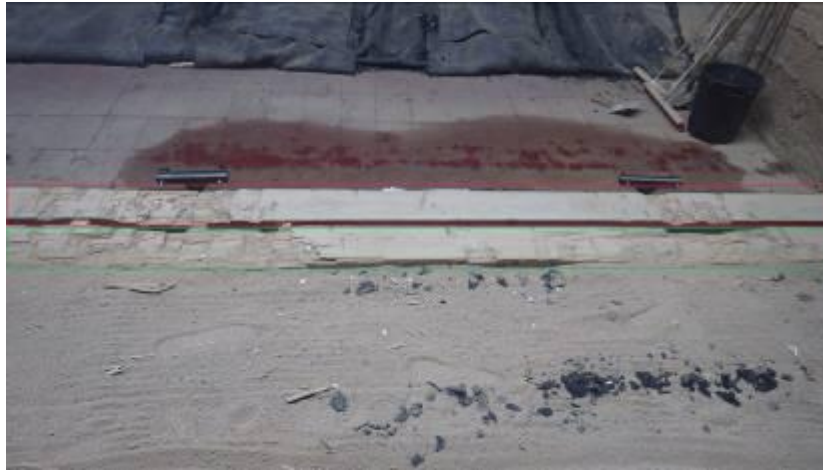
Après l'exécution des travaux :

- Le DOE comprenant les fiches techniques des matériaux ainsi que la fourniture des BSD avant réception des travaux.

2 - Remplacement des bois en haut de fosse

Le titulaire devra procéder à la dépose et au retrait de l'ensemble des bois de haut de fosse existants des deux stands de tirs. Les éléments neufs seront fixés à l'identique, afin qu'aucun point métallique ne soit apparent (risque de ricochets). Les nouveaux bois répondront à la classification suivante : bois tendre, pin/sapin, classe 4, de longueur 3m et de section ci-dessous :

- La délimitation de la ligne à 5m du pas de tir sera de section 0.15 x 0.15m et peinte en couleur rouge.
- La délimitation de la ligne en pied des cibles sera de section 0.2 x 0.2m (aucune peinture).



En complément, et sur chacun des stands de tir, le titulaire devra la fourniture des éléments suivants :

- 12ml de bois de section 0,15 x 0,15m peint en rouge,
- 24ml de bois de section 0,20 x 0,20m, revêtement brut.
 - Nota : à la charge du titulaire de sectionner les bois tout les 3m, classification identique.

3 - Retrait et évacuation des granulats pollués et des déchets de tir

Le titulaire retirera les granulats sur 3 mètres de hauteur par rapport au niveau 0m sur toute la largeur de la fosse. Un tri par criblage sera effectué pour séparer les granulats de 10 à 50 mm qui seront conservés pour être remis en place. Les granulats de granulométrie inférieure à 10mm seront considérés comme déchets de tirs et retirés des buttes, à évacuer en décharge contrôlée.

Les déchets de tirs (plomb des balles) et les granulats contaminés par les poussières de plomb seront évacués en décharge réglementée avec la fourniture des BSDD. Il est à la charge de l'entreprise de réaliser les prélèvements nécessaires à la bonne catégorisation des déchets. Le titulaire fournira une copie des analyses au MOE.

En complément des granulats et déchets de tirs, le titulaire devra la dépose et l'évacuation des tapis de verre (revêtements de buttes). Sur le site de Thionville, le revêtement est déjà déposé en attente d'évacuation. Sur le site de Metz, le revêtement est à déposer et évacuer.

Suivi des déchets :

Le titulaire veillera à faire créer le bordereau de suivi de déchets (BSDD) par le collecteur/transporteur sur le compte TRACKDECHETS du SID Nord-Est (SID NE) en utilisant les informations suivantes :

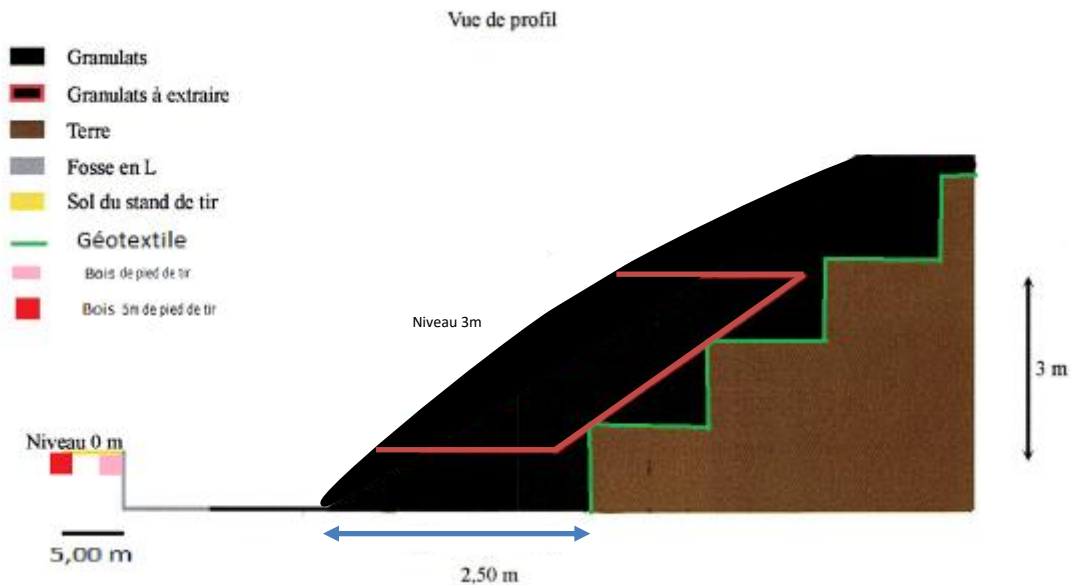
Producteur/émetteur : SID NE

N°SIRET : 13000190200373

Coordonnées du producteur/émetteur : Caserne NEY – 1 rue Maréchal LYAUTEY 57000 METZ

Le champ « description du déchet » devra impérativement commencer par le numéroté département du chantier suivi du signe « / », ceci afin de faciliter l'identification du BSD une fois celui-ci intégré dans le compte du SID NE (ex : 57 / EPI amianté).

Schéma remplacement des granulats synthétiques



4 - Pose des granulats synthétiques sur les pièges à balle

Le titulaire devra la mise en place des granulats synthétiques sur le noyau de terre. Ces derniers seront fournis au titulaire. Les granulats seront conditionnés dans des bigs-bags de 2m³. Ils seront à récupérer au pied du camion et à stocker à l'abri des intempéries. A la charge du titulaire de prévoir les engins de manutentions afin de déplacer ces derniers.

Les granulats seront mis en place de façon à obtenir une épaisseur minimum de 2,50 m de granulats par rapport au nez de marche des escaliers.

Le volume total à cribler de chaque butte est estimé à 100 m³.

La butte ainsi constituée devra avoir une pente de 39° minimum. Visuellement, la butte devra être bombée afin de limiter le tassement lors des premiers tirs.

Les granulats conservés de bonnes dimensions lors du tri seront remis prioritairement dans la butte. Ensuite, il sera injecté les granulats en stock disponible sur place. Le titulaire terminera le rechargement avec les nouveaux granulats livrés.

Le surplus fournit sera à conserver et à conditionner pour stock supplémentaire (maintenance)

Les quantités estimées sont données à titre indicatif et ne sont pas contractuelles.

5 – Remise à niveau des deux portes d'accès – Stand de Chambière

Le titulaire doit la remise en état des portes d'accès au stand de tir. Ce dernier devra la fourniture et pose de panneaux isolants type « polystyrène extrudé » (épaisseur égale à la profondeur des portes).

6 - Fourniture d'une bâche – Stand de Thionville

Le titulaire devra fournir une bâche plastifiée (semblable annexe) pour les pas de tirs suivants :

- 5m, 25m, 50m, 75m et 100m.

Pour chaque pas de tirs, la bâche devra mesurer 4m de large par 12m de long. Les bâches seront installées par les utilisateurs afin de limiter les émanations de poussières lors des tirs, ainsi la fiche technique devra être fournie au maître d'œuvre pour approbation. Cette dernière devra répondre aux exigences techniques suivantes :

- Imperméabilité,
- Résistante au feu,
- Résistante au poids (elle devra supporter le passage de personnels),
- Légère (facilité de mise en œuvre).

7 - Le nettoyage complet et protection de l'ouvrage et abords

Le titulaire du présent marché procédera au nettoyage de l'emprise de travail, l'évacuation de tous les déchets et au repli complet de ses matériels. Dans le cas d'utilisation d'engins de chantier à l'intérieur des stands de tir, il sera à la charge de l'entreprise les protections de sols nécessaires ainsi que les modalités d'accès des engins. Le chantier sera tenu propre durant toute la durée des travaux sur les différents sites.

Annexes

Etat existant



Piège à balles



Bois en haut de fosse



Bois ligne d'interdiction à 5m



Emplacement des supports de cibles basculantes existants

Bâche de recouvrement de sable



Exemple de bâche à fournir

Portes à isoler



Plans

Plans Thionville



Plan de masse

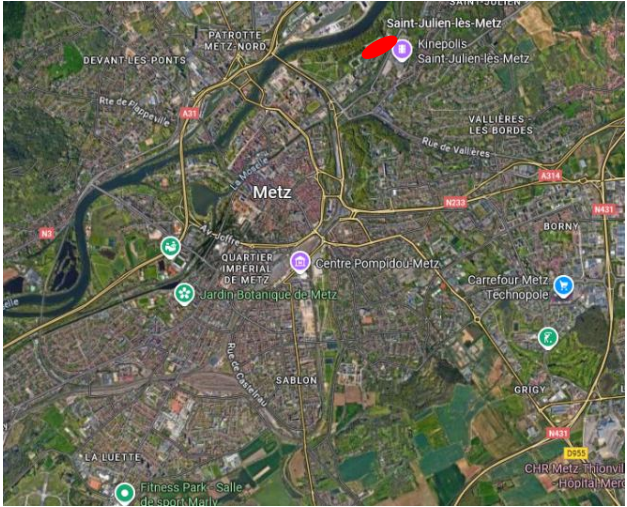


Plan de situation




Plans Metz



Plan de masse



Plan de situation

-  Localisation des stands de tirs
-  Emplacement piège à balle à purger
-  Zone de stockage des granulats